



Verklaring over de Principal Adverse Impacts – PAI – van beleggingsadvies op duurzaamheidsfactoren



1. INLEIDING

Als onderdeel van haar adviesactiviteit houdt Candriam in haar beleggingsadvies rekening met de belangrijkste negatieve effecten – PAI – op duurzaamheidsfactoren.

In dit document beschrijft Candriam, in overeenstemming met artikel 4, §5, a van de SFDR Verordening, het proces dat gevolgd wordt door haar financiële adviseurs om de financiële producten te selecteren waarover zij advies geven.

In het kader van de structurele adviesactiviteit blijft de cliënt vrij om de door Candriam aanbevolen beleggingen al dan niet te volgen, de concrete overweging van de PAI tijdens de beleggingen wordt door de cliënt bepaald.

Het proces dat in dit document wordt beschreven, is alleen van toepassing op investeringen die door Candriam zijn geïnitieerd.



2. BESCHRIJVING VAN DE BELANGRIJKSTE NEGATIEVE DUURZAAMHEIDSEFFECTEN

Candriam pakt nadelige effecten aan met een breed scala aan methoden, variërend van ESG-scores en uitsluitingen tot actief eigenaarschap. In lijn met de fondsenclassificatie in de SFDR informatie, geeft Candriam prioriteit aan PAI-indicatoren op het niveau van de beleggingsstrategie.

Broeikasgasemissies en schendingen van de UN Global Compact-principes zijn de twee belangrijkste PAI's die Candriam op entiteitniveau als essentieel beschouwt.

Het ESG Investments & Research Team heeft zijn eigen holistische ESG-onderzoeksmethodologie ontwikkeld voor zowel bedrijfs- als overheidsemitenten. Elke emittent wordt vanuit vele milieu-, sociale en bestuursperspectieven geanalyseerd, wat leidt tot ESG-aanbevelingen en ESG-scores die rekening houden met de belangrijkste negatieve impact van emittenten op duurzaamheidsdoelstellingen. Deze worden bij Candriam op verschillende manieren gebruikt in beleggingsstrategieën.

De ESG-analisten gebruiken intern en extern onderzoek om hun modellen te voeden.

Het team streeft ernaar om informatie uit verschillende bronnen te halen, omdat we informatie van verschillende aanbieders als complementair beschouwen. Dit is het gevolg van de verschillende dekkingen en methodologieën van de aanbieders, maar ook van een cultuur die uiteindelijk kan leiden tot discrepanties in standpunten en eindbeoordelingen. Deze verschillende beoordelingen geven onze ESG-analisten een meer holistische kijk op een bedrijf.

Candriam's ESG-onderzoek en screeningmethodologie houdt in alle stappen van het proces rekening met de belangrijkste negatieve gevolgen voor duurzaamheid. De PAI's worden geïntegreerd in de ESG-analyse van uitgevende instellingen op basis van de materialiteit of waarschijnlijke materialiteit van elke indicator voor elke specifieke sector waartoe de uitgevende instelling behoort. Gezien de granulaire aard van de informatie die gerapporteerd moet worden in de PAI-verklaring, worden de 14 verplichte PAI-indicatoren gemeten, gecontroleerd en beoordeeld met verschillende gradaties/niveaus van materialiteit. Materialiteit is afhankelijk van verschillende factoren, zoals het type informatie, de kwaliteit en breedte van de gegevens, toepasbaarheid, relevantie en geografische dekking (met betrekking tot EU- en niet-EU-ondernemingen waarin wordt geïnvesteerd en die niet onderhevig zijn aan verplichte openbaarmaking op het gebied van duurzaamheid, zoals vastgelegd in de Richtlijn Niet Financiële Verslaggeving).



Materialiteit van de 16 verplichte PAI's in Candriam's ESG Screening Proces en modellen

Materialiteit

Hoog

Gemiddeld

Laag / Nee

Indicatoren die van toepassing zijn op investeringen in bedrijven waarin wordt geïnvesteerd

Thema	Ongunstige duurzaamheidsindicator	Uitleg
KLIMAAT- EN ANDERE MILIEUGERELATEERDE INDICATOREN		
Bijdragen aan het beperken van klimaatverandering - Uitstoot van broeikasgassen	Koolstofvoetafdruk (PAI 2)	Opgenomen in de ESG-analyse en het ESG-scoringsmodel van Candriam, Hoge materialiteit
	Uitstoot van broeikasgassen (PAI 1)	Opgenomen in de ESG-analyse en het ESG-scoringsmodel van Candriam, Hoge materialiteit
	Broeikasgasintensiteit van bedrijven waarin wordt geïnvesteerd (PAI 13)	Opgenomen in Candriam's ESG-analyse en ESG-klimaatsector (PAI6)
	Intensiteit energieverbruik per hoge impact	Opgenomen in Candriam's ESG-analyse en ESG-klimaatsector (PAI6)
	Aandeel niet-hernieuwbaar energieverbruik ESG en productie (PAI 5)	Opgenomen in de ESG-analyse van Candriam en scoremodel, Hoge materialiteit
	Blootstelling aan bedrijven die actief zijn in fossiele brandstoffen	Opgenomen in de ESG-analyse en ESG-sector van Candriam (PAI4)
Behoud van natuurlijk milieu en ecosystemen	Activiteit met negatieve gevolgen voor gebieden met een kwetsbare biodiversiteit (PAI7)	Kwaliteit en dekking van gegevens niet altijd optimaal; gemiddeld materialiteit in Candriam's ESG-analyse en scoringsmodel
	Emissies in water (PAI 8)	Kwaliteit en dekking van gegevens niet altijd optimaal; gemiddelde materialiteit in Candriam's ESG-analyse en scoringsmodel
	Verhouding gevaarlijk afval (PAI 9)	Onvoldoende gegevenskwaliteit/dekking; lage materialiteit in Candriam's ESG-analyse en scoringsmodel

SOCIALE ZAKEN EN WERKNEMERS, RESPECT VOOR MENSENRECHTEN, ANTICORRUPTIE EN BESTRIJDING VAN OMKOPING

Vermijd Bedrijven die worden blootgesteld aan controversiële of illegale praktijken	Blootstelling aan controversiële wapens (PAI 14)	Opgenomen in Candriam's ESG-analyse en ESG-scoringsmodel, Hoogste materialiteit
	Schendingen van GC-principes van de VN en OESO (PAI 10)	Opgenomen in Candriam's ESG-analyse en ESG-scoringsmodel, Hoogste materialiteit
	Gebrek aan processen en nalevingsmechanismen om naleving van VN GC te controleren (PAI 11)	Opgenomen in Candriam's ESG-analyse en ESG-scoringsmodel, Hoogste materialiteit
Het bevorderen van genderdiversiteit	Genderdiversiteit bestuur (PAI 13)	Gemiddelde materialiteit in Candriam's ESG-analyse en scoringsmodel
	Niet-gecorrigeerde salariskloof (PAI 12)	Kwaliteit en dekking van gegevens niet altijd optimaal; gemiddelde materialiteit in Candriam's ESG-analyse en scoringsmodel

INDICATOREN VOOR OVERHEDEN EN SUPRANATIONALE INSTELLINGEN

Milieu	Broeikasgasintensiteit (PAI 15)	Opgenomen in de ESG-analyse en het ESG-scoringsmodel van Candriam (natuurlijk kapitaal), Hoogste materialiteit
Sociaal	Landen waarin geïnvesteerd wordt in sociale schendingen (PAI 16)	Opgenomen in de ESG-analyse en het ESG-scoringsmodel van Candriam (sociaal & menselijk kapitaal), Hoogste materialiteit

Voor elk duurzaamheidsthema zijn de indicatoren gerangschikt op afnemende prioriteit.



Candriam meet en controleert in haar ESG-onderzoeks- en screeningsmethodologie ook een reeks bijkomende belangrijke negatieve impactindicatoren. Zoals hierboven verduidelijkt, hebben deze aanvullende PAI's een wisselende en meestal verschillende impact op industrieën/sectoren, afhankelijk van de ESG-specifieke kenmerken van activiteiten binnen die industrie/sector. Ook hier zijn de kwaliteit en de breedte van de gegevens, de toepasbaarheid, de relevantie en de geografische dekking drijvende factoren die worden gebruikt bij de beoordeling van de materialiteit van elke afzonderlijke PAI-indicator.



Indicatoren voor beleggingen in overheden en supranationale instellingen

		Materialiteit voor jouw sector:
Groene effecten	17. Aandeel obligaties dat niet als groen is gecertificeerd onder een toekomstige EU-wet tot instelling van een EU-norm voor groene obligaties	
Sociaal	18. Gemiddelde score inkomensongelijkheid	
	19. Gemiddelde score vrijheid van meningsuiting	
Mensenrechten	20. Gemiddelde prestaties op het gebied van mensenrechten	
Bestuur	21. Gemiddelde corruptiescore	
	22. Niet-coöperatieve belastingjurisdicties	
	23. Gemiddelde score politieke stabiliteit	
	24. Gemiddelde score rechtsstaat	

Er bestaan nog steeds aanzienlijke hiaten tussen het niveau en het type informatie dat momenteel door de bedrijven waarin wordt geïnvesteerd wordt verstrekt over duurzaamheidskwesties en de informatie die Candriam nodig heeft om te voldoen aan de wettelijke rapportageverplichtingen. Op sommige gebieden, zoals de financiële verslaglegging en het verslag over maatschappelijk verantwoord ondernemen of MVO, zijn gegevens van hoge kwaliteit meestal beschikbaar en onderworpen aan kwaliteits- en nauwkeurigheidscodes door bedrijfsaccountants of toezichhouders. Voor de belangrijkste indicatoren van negatieve gevolgen bestaat dit type gecontroleerde en gestandaardiseerde rapportage echter niet altijd. De materialiteitsmatrix die hierboven is weergegeven, houdt rekening met de beschikbaarheid en kwaliteit van de informatie die nodig is om de belangrijkste negatieve gevolgen voor duurzaamheid te meten en te controleren.

Het ESG Investment & Research-team voert due diligence uit op elke leverancier van ESG-gegevens om ervoor te zorgen dat alle materiële ESG-kwesties op de beste manier worden gedekt, zodat een duurzaamheidsbeoordeling van hoge kwaliteit van de bedrijven waarin wordt belegd, kan worden gegarandeerd. Gegevens van ESG-gegevensleveranciers die in de ESG-onderzoeksmethodologie en portefeuillebeheersystemen van Candriam zijn geïntegreerd, worden op verschillende niveaus gecontroleerd en bewaakt om ervoor te zorgen dat de ESG-gegevens in alle informatiesystemen van Candriam (fonds- en risicobeheer, rapportage, ...) adequaat, toereikend en consistent zijn.

Wanneer nieuwe gegevensbronnen worden geïdentificeerd die Candriam in staat kunnen stellen om de belangrijkste negatieve effecten beter te meten, zal het ESG Investments & Research Team de vereiste due diligence uitvoeren en de toegevoegde waarde analyseren op het vlak van het monitoren en meten van deze belangrijkste negatieve effecten. Als laatste stap in het due diligence proces wordt de informatie ter validatie overgedragen/voorgelegd aan het Sustainability Risk Committee.

In aanvulling op het informatieverzamelingsproces op basis van ESG-onderzoek en -betrokkenheid, maken het ESG-team en andere belanghebbenden gebruik van andere informatiebronnen op basis van de voordelen die zij bieden voor het ESG-onderzoeks- en screeningsproces en de ESG-rapportage. Op 30 juni 2021 werden de volgende externe ESG-gegevens gebruikt:



Type screening	Ratingbureau	Certificering	Toepassing sgebied	Link
Criteria voor gendergelijkheid	Equileap	-	Internationale bedrijven	https://equileap.org/
Internationale gestandaardiseerde rapportage- en openbaarmakingsmethode voor gendergegevens op de werkplek.	Bloomberg	Genderongelijkheidsindex	Internationale bedrijven	www.bloomberg.com/GEI
ESG-criteria - controversiële activiteiten - op normen gebaseerde criteria	MSCI ESG Onderzoek	-	Internationale bedrijven	https://www.msci.com/esg-integratie
Op normen gebaseerde criteria	ISS-Ethix	-	Bedrijven in opkomende markten	https://www.issgovernance.com/
Gebruikte screeningcriteria om de wapenindustrie uit te sluiten			Internationale bedrijven	
Milieugegevens	S&P Trucost	-	Internationale bedrijven	https://www.trucost.com/
Uitstoot van broeikasgassen, energiemix, percentage blootstelling aan fossiele brandstoffen				
ESG-criteria - controversiële activiteiten - op normen gebaseerde criteria	Sustainalytics	-	Internationale bedrijven	https://www.sustainalytics.com/
Doorlichting van de energie- en mijnbouwsector om onconventionele winningen en thermische kolen uit te sluiten	Hout Mackenzie	-	Internationale bedrijven	https://www.woodmac.com/
Metingen duurzame ontwikkelingsdoelen	ISS-Oekom	-	Internationale bedrijven	https://www.issgovernance.com/esg/
Metriek en analyse van landenrisico's	MapleCroft	Genderongelijkheidsindex	Internationale bedrijven	https://equileap.org/
ESG-landenrisicometriek en -analyse	RepRisk	-	Soevereine emittenten	https://www.maplecroft.com/
Metriek en analyse van landenrisico's	EIU	-	Soevereine emittenten	https://www.reprisk.com/
Energiegegevens per land				
Kwantitatieve gegevens, politieke risico's en ratings van landenrisico's	PRS-groep	-	Soevereine emittenten	https://www.eiu.com/n/
ESG-prestaties van economieën - Soverein kredietrisico - Afstemming op klimaatdoelstellingen	Verder dan beoordelingen	-	Soevereine emittenten	https://www.beyond-ratings.com/
Milieugegevens gebaseerd op energietransitie & aanpassing aan klimaatverandering	Carbon4 Financiën	-	Internationale bedrijven	https://www.carbone4.com/



3. BESCHRIJVING VAN BELEID OM DE BELANGRIJKSTE NEGATIEVE DUURZAAMHEIDSEFFECTEN TE IDENTIFICEREN EN PRIORITEREN

a. Bestuur

Candriam heeft een bedrijfsbrede ESG-governancestructuur geïmplementeerd om te zorgen voor het juiste toezicht op en de juiste informatiestroom over ESG-kwesties en -effecten.

Het **Sustainability Risk Committee**, dat mede wordt geleid door het ESG- en risicomanagementteam van Candriam, houdt toezicht op het beheer van de belangrijkste negatieve gevolgen voor de duurzaamheid van onze bedrijven en landen waarin we investeren. De verschillende stappen zijn de volgende:

- Presentatie van ESG-analyse en Due Diligence met identificatie van de slechtste ESG-presteerders en voorstellen voor passende maatregelen
- Evaluatie en validatie van het proces met uiteindelijke beslissing over acties
- Toezicht op de berekening en integratie van PAI's in beheersystemen

Als er een ESG-zwakte bij een emittent wordt ontdekt die mogelijk kan leiden tot een grote negatieve impact op een duurzaamheidsfactor, stelt het ESG-team passende actie voor aan de Sustainability Risk Committee voor beslissing: Dialoog aangaan en initiëren, Uitsluiting, Geen actie.

b. Candriam's Due Diligence proces op E, S & G effecten, geleid door het ESG-team

Candriam streeft ernaar de risico's en de mogelijke negatieve duurzaamheidseffecten van haar beleggingen op verschillende manieren te beheren, waaronder het gebruik van algemene screeningcriteria, toezicht op normoverschrijdingen en de toepassing van Candriams eigen ESG-scoresysteem.

Candriam definieert duurzaam beleggen als het opnemen van criteria op het gebied van milieu, maatschappij en goed bestuur (ESG) in beleggingsbeslissingen.

De uitgevoerde ESG-analyse heeft als doel te beoordelen hoe bedrijven waarde creëren door duurzaamheid te integreren in hun bedrijfsactiviteiten en de belangen van belanghebbenden binnen hun operationele en financiële managementprocessen.

Uitdagingen op het gebied van duurzaamheid worden geanalyseerd vanuit twee verschillende, maar onderling verbonden invalshoeken: bedrijfsactiviteiten en stakeholdermanagement. Candriam heeft een gestructureerd en consistent ESG-analyseproces ontwikkeld waarmee bedrijven kunnen worden geselecteerd op basis van hun vermogen om met deze twee sectorspecifieke uitdagingen om te gaan.



a. Bedrijfs

Hieronder volgt een overzicht van ons ESG-raamwerk voor corporate issuers:



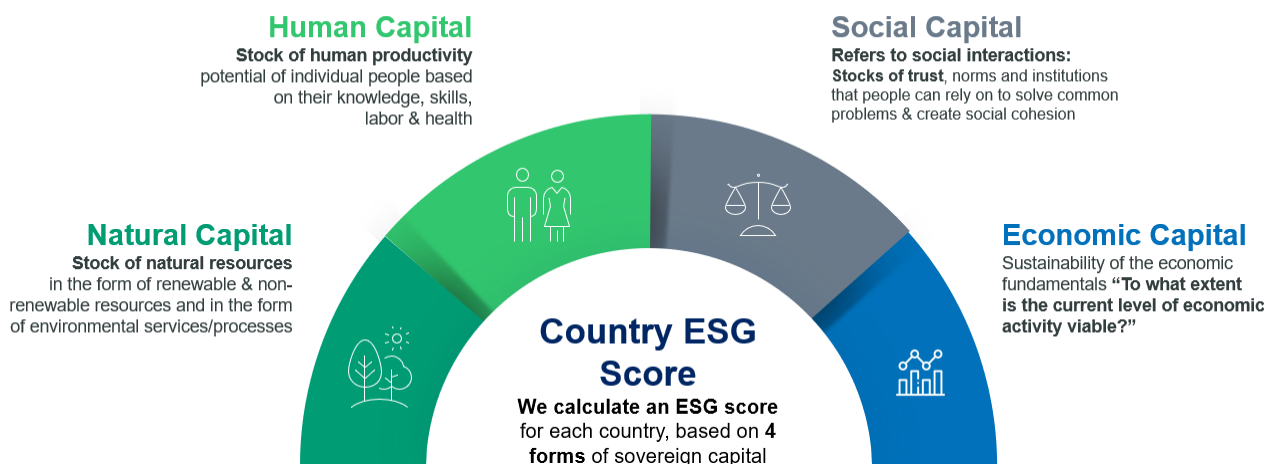
De **ESG-ratings** zijn samengesteld op basis van een eigen ESG-raamwerk dat uit de volgende pijlers bestaat:

- Controversiële activiteiten: uitsluiting van bedrijven die betrokken zijn bij geselecteerde activiteiten die geen duurzaamheid belichamen.
- Analyse op basis van normen: Bedrijven die de principes van het UN Global Compact niet naleven, worden uitgesloten.
- Analyse van bedrijfsactiviteiten: Bedrijven staan bloot aan belangrijke langetermijn ESG-trends die de omgeving waarin ze actief zijn sterk kunnen beïnvloeden en die hun toekomstige marktuitdagingen en langetermijngroei kunnen bepalen. We hebben vijf belangrijke duurzaamheidstrends geïdentificeerd: Klimaatverandering, Hulpbronnen & Afval, Gezond leven & Welzijn, Demografische verschuivingen en Digitalisering & Innovatie.
- Stakeholderanalyse: We evalueren de mate waarin elk bedrijf de belangen van zes belanghebbenden in haar langetermijnstrategie: Investeerders, Menselijk kapitaal, Leveranciers, Klanten, Maatschappij en Milieu.
- Rentmeesterschap: Engagement, Dialogue en Proxy Voting staan centraal in ons beleggingsproces door aanvullende informatie over emittenten te verschaffen en best practices aan te moedigen.



b. Soeverein

Candriam's benadering van ESG soevereine analyse is gebaseerd op vier duurzaamheidspijlers: Menselijk kapitaal, natuurlijk kapitaal, sociaal kapitaal en economisch kapitaal. Deze analyse is gekoppeld aan uitsluitingsregels met betrekking tot regimes met een hoog risico en minimumnormen voor democratie. Hieronder vindt u een overzicht van het soevereine kader:



De ESG sovereign rating beoordeelt in hoeverre landen goed presteren in vier categorieën van criteria voor duurzame ontwikkeling: Menselijk **kapitaal**, **natuurlijk kapitaal**, **sociaal kapitaal** en **Economisch kapitaal**. Omgevingsfactoren spelen een overheersende rol in het model en beïnvloeden hoe goed een land scoort op het gebied van menselijk, sociaal en economisch kapitaal. Het zwaarder laten meewegen van milieuaspecten wordt gerechtvaardigd door het feit dat een land op geen enkel front goed kan presteren als het te kampen heeft met ernstige en langdurige milieuschade. Vroeg of laat zullen deze externe milieueffecten gevolgen hebben voor de menselijke gezondheid, de sociale cohesie en de criteria voor economisch kapitaal.

De vier vermogensdomeinen omvatten een breed scala aan materiële ESG-factoren die afkomstig zijn van verschillende gespecialiseerde dataleveranciers.

Omdat de soevereine ESG-analyse ook tot doel heeft minimumnormen vast te stellen op het gebied van democratie en transparant gedrag, sluiten we zeer onderdrukkende regimes, dictaturen en landen die zijn geclassificeerd als "niet vrij" op basis van de Freedom House Freedom in the World Index en de Voice & Accountability Index van de Wereldbank uit. We sluiten ook alle landen uit op de Financial Action Task Force FATF-lijst van rechtsgebieden met een hoog risico waarvoor een oproep tot actie geldt.





Disclaimer

Dit document dient uitsluitend ter informatie en vormt geen aanbod om financiële instrumenten te kopen of verkopen, noch een beleggingsaanbeveling of bevestiging van enig type transactie, tenzij uitdrukkelijk overeengekomen. Hoewel Candriam de gegevens en bronnen in dit document zorgvuldig selecteert, is er a priori geen garantie tegen fouten en weglatingen. Candriam kan niet aansprakelijk worden gesteld voor directe of indirecte schade die voortvloeit uit het gebruik van dit document. De intellectuele eigendomsrechten van Candriam moeten te allen tijde worden gerespecteerd; de inhoud van dit document mag niet worden gereproduceerd zonder voorafgaande schriftelijke toestemming.

Disclaimer: In het verleden behaalde resultaten van een financieel instrument of een bepaalde index of beleggingsdienst, of simulaties van in het verleden behaalde resultaten, of voorspellingen van toekomstige resultaten zijn geen betrouwbare indicatoren voor toekomstige resultaten. Brutoresultaten kunnen worden beïnvloed door commissies, vergoedingen en andere kosten. Elk rendement uitgedrukt in een andere valuta dan die van het land waar de belegger verblijft, is onderhevig aan schommelingen in de wisselkoersen, met een negatieve of positieve impact op de winsten. Als in dit document wordt verwezen naar een specifieke fiscale behandeling, is deze informatie afhankelijk van de individuele situatie van elke belegger en kan deze worden gewijzigd.

Dit document vormt geen onderzoek op beleggingsgebied in de zin van artikel 36, lid 1, van Gedelegeerde Verordening (EU) 2017/565 van de Commissie. Candriam benadrukt dat deze informatie niet is opgesteld in overeenstemming met de wettelijke bepalingen ter bevordering van onafhankelijk onderzoek op beleggingsgebied, en dat deze informatie niet onderworpen is aan beperkingen die het uitvoeren van transacties voorafgaand aan de verspreiding van het onderzoek op beleggingsgebied verbieden.

Candriam raadt beleggers systematisch aan onze website, www.candriam.com, te bezoeken om het essentiële-informatiedocument, het prospectus en alle andere relevante informatie, waaronder de intrinsieke waarde ("NAV") van de fondsen, te raadplegen voordat ze in een van onze fondsen beleggen. Deze informatie is beschikbaar in het Engels of in lokale talen voor elk land waar het fonds goedgekeurd is voor verkoop.

Specifieke informatie voor Zwitserse beleggers: De aangewezen vertegenwoordiger en betaalagent in Zwitserland is RBC Investors Services Bank S.A., Esch-sur-Alzette, filiaal Zürich, Bleicherweg 7, CH-8027 Zürich. Het prospectus, de essentiële beleggersinformatie, de statuten of, indien van toepassing, het bestuursreglement, evenals de jaar- en halfjaarverslagen, allemaal op papier, zijn gratis verkrijgbaar bij de vertegenwoordiger en het betaalkantoor in Zwitserland.